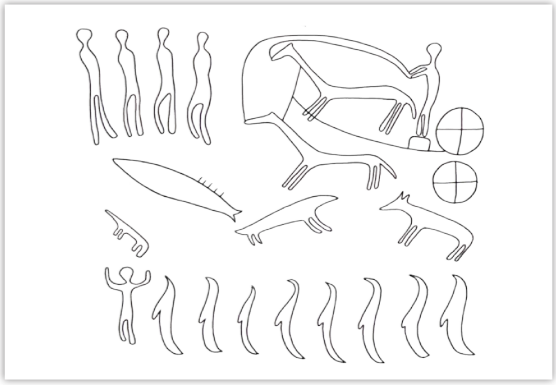
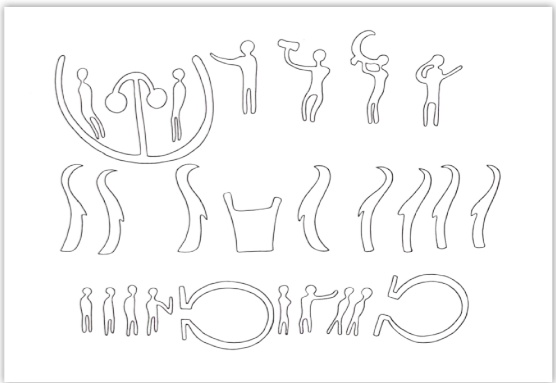


شنگ از دیرباز

طبیعت ایران، شنگ معمولی صفحه‌بک

شنگ‌ها (otter) متعلق به ۳۰ میلیون سال پیش‌اند. از آنجا که شنگ می‌تواند در محیط‌های طبیعی مختلف سرتاسر جهان زندگی کند دارای اسامی و عناوین گوناگونی است. شنگ معمولی از راسته گوشتخواران است و یکی از شاخص‌های مهم سلامت زیستگاه‌های آبی به حساب می‌آید.



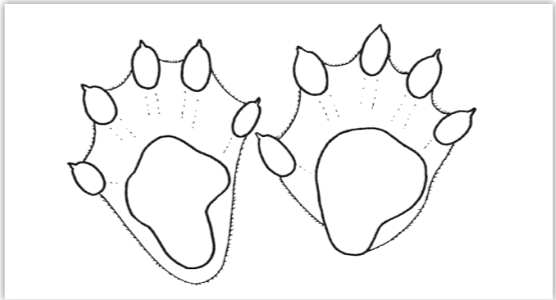
این تصاویر از غاری در جنوب سوئد به دست آمده است. می‌توان بیان کرد که این حیوانات نقش مهمی در زندگی مردمان آن زمان بازی می‌کرده‌اند. وجود شنگ نیز در بین این حیوانات می‌تواند نشان اهمیت آن در گذشته باشد. وجود تعداد زیاد این حیوان در تصاویر نیز گویای همین امر است.

ابتدایی‌ترین تصاویری که از شنگ به دست آمده در محدوده‌ای از اسکاندیناوی و حدودا مربوط به ۳۰۰۰ سال پیش است.

مشخصات ظاهری

طبیعت ایران، شنگ معمولی صفحه‌دو

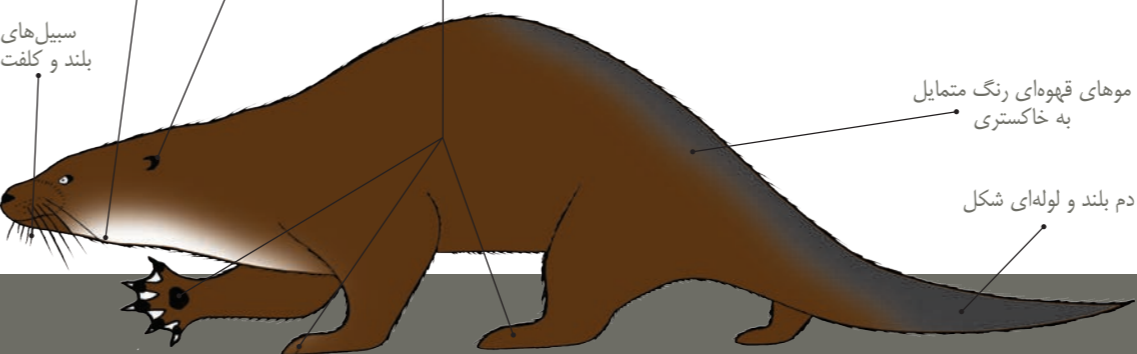
شنگ از جمله حیوانات نیمه‌آبزی است که بدن آن از دو نوع مو (خز) پوشیده است. موهای بلند در حکم موهای محافظ هستند و موهای زیرین کوتاه‌تر و بسیار انبوه بوده و با ایجاد لایه‌ای از هوا همچون عایقی سیب حفظ حرارت بدن شنگ می‌شود. طول بدن –با احتساب دم– معمولاً به بیش از یک متر می‌رسد. وزن این حیوان بنابر جنس و سن متفاوت است و از ۷ کیلوگرم تا ۱۵ کیلوگرم گزارش شده است.



دارای دست‌ها و پاهای کوتاه و پرده‌دار و همچنین پنج انگشت هستند.

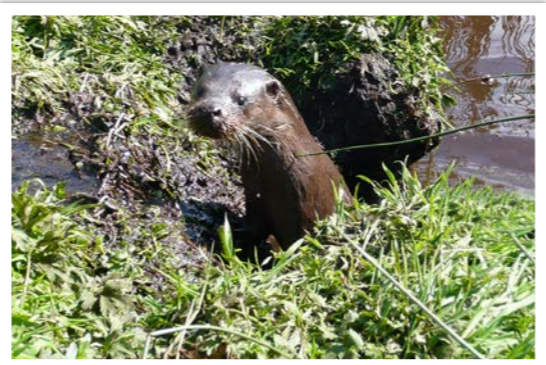


در داخل سرگین شنگ معمولاً استخوان‌های ماهی وجود دارد و دارای بوی خاصی است.



مشخصات زیستی

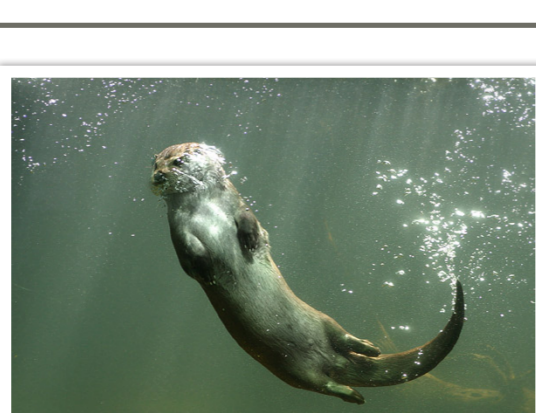
- شنگ‌ها شب فعال هستند ولی در مناطق امن روزها نیز دیده می‌شوند.
- شنگ‌ها، به استثنای فصل جفت‌گیری و مدتی پس از تولد فرزندان، به صورت منفرد زندگی می‌کنند.
- شنگ معمولاً یک دوره ریزش و تعویض مو در پاییز دارد.
- از ماهی، پرندگان آبی، تخم و جوجه پرندگان، قورباغه، وزغ، خرچنگ و گاهی مهره‌داران کوچک، سنجاقک و کرم‌ها تغذیه می‌کنند.
- آنها بازیگوش هستند و گاهی بر سواحل گلی یا تل برف روی شکم سر می‌خورند.
- سبیل بسیار حساسی دارند و با استفاده از آن در تاریکی یا آب گل‌آلود به خوبی شنا می‌کنند، حس بویایی و شنوایی قوی، ولی حس بینایی ضعیفی دارند.
- شنگ دارای دهان بزرگ با دندان‌های قوی است که برای صید طعمه و جویدن به آنها نیاز دارد و عمدتاً در شب شکار می‌کنند.
- لانه شنگ (holt): سیستم تونلی با نشانه‌هایی از سرگین، ردپا و… است، که دارای سوراخ تهویه بوده و در بالای سطح آب قرار می‌گیرد و با برگ‌ها و علف‌ها پوشانده می‌شود. یکی از درهای لانه در آب و در عمق تقریبی ۵۰ سانتیمتر قرار دارد.
- شنگ بچه‌های خود را در لانه‌هایی به نام لانه زادآوری به دنیا



- شنگ برای لانه‌سازی از مکان‌هایی چون درزهای درون سنگ‌ها و زیر ریشه‌های درختان بزرگ استفاده می‌کند. آنها لانه‌های خود را در کنار رودخانه به گونه‌ای می‌سازندکه مکانی برای داخل و خارج شدن، غلت خوردن، حمام گرفتن و سرخوردن داشته باشند ^{عکس از IOSF}

در رودخانه‌هایی که فاقد گیاهان بلند جهت پنهان کردن لانه شنگ‌ها و محل استراحت است جمعیت شنگ‌ها کاهش می‌یابد.

شنگ‌ها پس از شکار طعمه، آن را در خشکی می‌خورند. شکار و تغذیه را در زمان‌های مختلفی از روز انجام می‌دهند و مصرف روزانه آنها تقریباً یک کیلوگرم است.



- شنگ حیوان طویل با بدنی قابل انعطاف است که برای زندگی در آب سازگاری یافته است. این گونه شناگر خوب و صیاد ماهری است آنها با استفاده از حرکات پاهای عقبی، که جهت سهولت در حرکت، پرده‌دار هستند و با نوسان بدن و دم شنا می‌کنند. ^{عکس از Jiri Bohdal}

- می‌آورد که معمولاً یافتن آن سخت است. شنگ‌ها بر خلاف حالت معمول در درب ورودی این لانه‌ها سرگین دفع نمی‌کنند.
- شنگ شناگر خوب و صیاد ماهری است. در شنا کردن از چهار دست و پای خود و همچنین از دم به عنوان سکان استفاده می‌کند.
- معمولاً دارای آوای خاصی هستند و مبنای گفتگوی آنها هشدار و یا جفتگیری است.
- آنها دارای یک جفت غده تولید بو در ناحیه مخرج زیر دم هستند که بوی تندى دارد و اغلب از طریق پاشیدن این بو بر روی سرگین با سایر شنگ‌ها ارتباط برقرار می‌کنند. از این مکانیسم برای تعیین محدوده قلمروشان نیز استفاده می‌کنند. شنگ‌ها بوی مخصوص خود را دارند.
- در تمام فصول سال قادر به جفتگیری است ولی معمولاً در فصل زمستان جفتگیری می‌کنند.
- مدت آبستنی آنها حدود دو ماه است و معمولاً ۲ تا ۳ بچه به دنیا می‌آورند. بچه‌ها عموماً در بهار و یا اواخر پاییز متولد می‌شوند.
- بچه شنگ بعد از دو ماه از لانه خارج می‌شود و شنا را شروع می‌کند، اما تا ۶ ماهگی به مادر وابسته است و اغلب تا یک سالگی با مادر خود می‌ماند.
- عمر آنها در اسارت ۲۲ سال و در طبیعت حدود چهار سال است.

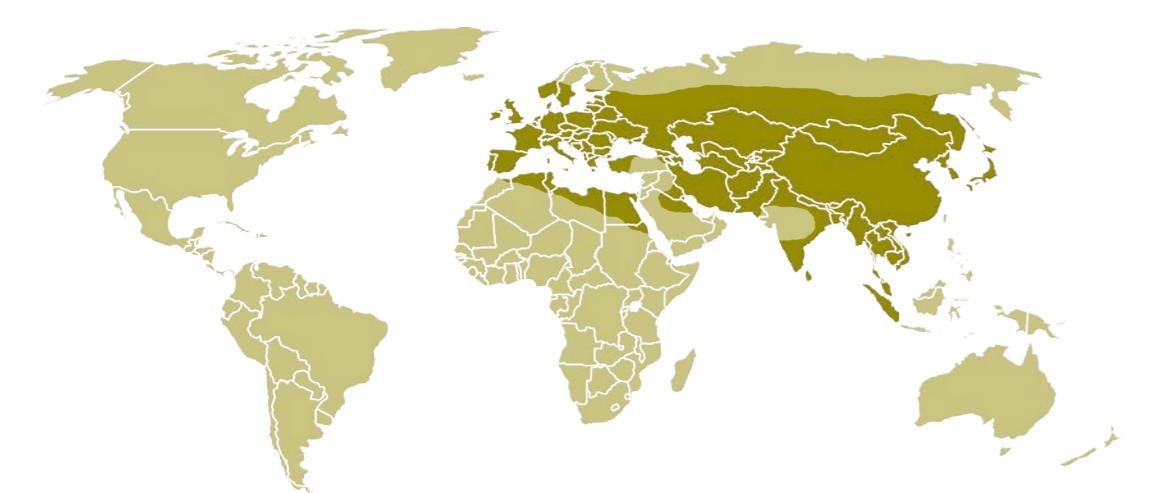
زیستگاه شنگ

طبیعت ایران، شنگ معمولی صفحه‌چهار



- شنگ احتمالاً در این مناطق وجود دارد.
- مناطقی که شنگ در آن وجود ندارد.
- در این مناطق شنگ یافت می‌شود.

جمله تهدیدات آن به شمار می‌رود. در حال حاضر تالاب بین‌المللی پریشان یکی از مهمترین زیستگاه‌های شنگ معمولی است.
* مناطق زیستگاهی مهم پرندگان (Important Bird Area)



پراکنش شنگ معمولی در جهان: شنگ در محیط‌های طبیعی مختلفی در سرتاسر جهان قادر به زیستن است. بر اساس بررسی‌های انجام شده شنگ‌ها نسبت به سایر پستانداران از پراکنش وسیعی در جهان برخوردارند؛ و می‌توان آنها را در اروپا، آسیا، خاورمیانه، شمال آفریقا، آسیا و … مشاهده کرد.

طبیعت ایران، شنگ معمولی صفحه‌سه

گونه‌های متفاوت سنگ در جهان

طبیعت ایران، سنگ معمولی
صفحه پنج



Giant Otter
Proronura brasiliensis
سمور بزرگ
برزیلی



Neotropical Otter
Lontra longicaudis
سنگ
رودخانه‌ای
نواحی
نو تروپیکال



American River Otter
Lontra Canadensis
سنگ
رودخانه‌ای
شمالی



Congo Clawless Otter
Aonyx congica
سنگ
بی‌ناخن
کنگو



Cape clawless Otter
Aonyx capensis
سنگ
بی‌ناخن



Sea Otter
Enbydra lutris
سمور
دریایی



Asian Small Clawed Otter
Amblyonyx cinereus
سنگ
پنجه کوتاه
آسیایی



Spotted Necked Otter
Lutra maculicollis
سنگ
گلو خالدار



Southern River Otter
Lontra provocax
سنگ
رودخانه‌ای
جنوبی



Hairy Nosed Otter
Lutra sumatrana
سنگ
بی‌منی‌مودار



Smooth Coated Otter
Lutra perspicillata
سنگ
هندي



Marine Otter
Lontra felina
سمور آبی
(گرچه دریایی)



تهدیدات

عواملی که سنگ معمولی را در لیست گونه تهدید پذیر قرار داده است می‌توان به دو دسته تقسیم کرد:

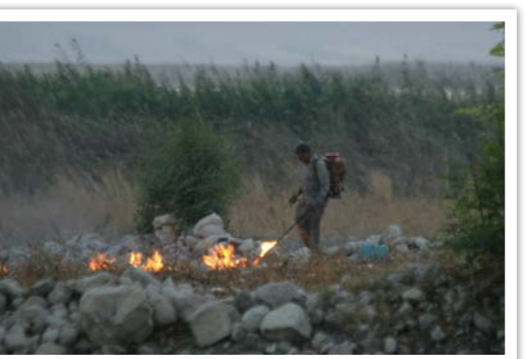
عوامل تهدید کننده طبیعی:

این عوامل تهدید کننده عمدتاً به سبب برخورد درون گونه‌های اتفاق می‌افتد. به عنوان مثال حمله سنگ‌ها به هم و گاز گرفتن یکدیگر و جراحت برداشتن آنها. این اتفاقات می‌تواند در سنگ معمولی به صورت یک زخم دردناک ناشی از گاز گرفتن سنگ دیگر در ناحیه سر و پاها اتفاق افتد که این خود باعث عفونت و ایجاد بیماری‌های مختلف در نتیجه از بین رفتن آنها گردد.

عوامل تهدید کننده غیر طبیعی:

در هر مقطع از زمان عوامل تهدید کننده غیر طبیعی تغییر می‌کند و بر حسب نیازهای بشری و نوع پیشرفت صنعت این عوامل شدیدتر و ناپهنجارت‌تر می‌شود:

- شکار بی‌رویه که می‌تواند به مقاصد گوناگونی انجام گیرد:
- شکار غیر مجاز به منظور استفاده از خز و پوست
- به عقیده برخی از پرورش دهندگان ماهی، یکی از مهمترین گزینهای خوراک سنگ ماهی است لذا به منظور حفظ ذخایر ماهی خود آن را شکار می‌کنند.



سوزاندن نی و توسعه زمین‌ها و فعالیت‌های کشاورزی در نواحی رودخانه‌ای و دریاچه‌ای باعث از بین رفتن زیستگاه سنگ گردیده که این امر موجب کاهش جمعیت آن شده است.

عکس از طاهر قدیریان

به علل مختلف از جمله کم شدن طعمه، شکار بی‌رویه، آلودگی ناشی از سموم کشاورزی، آلودگی صنعتی جمعیت سنگ رو به کاهش است و در بعضی از مناطق به کلی نابود شده است.

وضعیت کنونی سنگ

در حال حاضر سنگ معمولی در اکثر اکوسیستم‌های آبی ایران اعم از رودخانه، تالاب، آب پشت سدها و ... زندگی می‌کند. اگرچه این گونه دارای پراکنش وسیعی است ولی با تهدیدات موجود روزبه‌روز از جمعیت آن کاسته می‌شود. میل انسان به فروش خز و پوست آن بخصوص در مناطق شمالی و غرب ایران عرصه را بر آن تنگ نموده و بی‌رحمانه شکار می‌شود. در طی سال‌های اخیر به دلیل کمبود آب و خشکسالی تالاب‌هایی همچون پریشان این حیوان با کمبود غذا روبه‌رو شده است.

توسعه و احداث راه‌ها و راه یافتن بخش عمده‌ای از آلودگی‌ها به تالاب‌هایی مانند شادگان در استان خوزستان زندگی این گونه را مورد تهدید قرار داده است.

ساکنان کنار تالاب‌ها، مانند تالاب امیرکلاهی در استان گیلان، جهت تامین آب زمین‌های کشاورزی دست به احداث کانال‌هایی زده‌اند و استفاده بیش از حد، از آب این تالاب‌ها سبب کاهش آب آن شده و در نتیجه موجب ایجاد ناامنی برای زندگی سنگ شده است. علاوه بر این تعداد فراوانی از عوامل تخریب در اکوسیستم‌های آبی ایران رواج یافته، که این گونه را با کمبود آب، پناهگاه و غذا روبه‌رو نموده است. با توجه به کاهش جمعیت و زیستگاه‌های بسیار محدود باقی‌مانده،

سنگ معمولی بوسیله اتحادیه جهانی حفاظت از طبیعت منابع طبیعی (IUCN) به عنوان گونه تهدیدپذیر شناخته شده است که در صورت عدم توجه و حفاظت در آینده نزدیک در لیست گونه‌های در آستانه



سنگ گونه با ارزش حیات وحش بیشتر از سایر گونه‌ها در معرض خطر ناشی از تخریب زیستگاه به وسیله فعالیت انسانی قرار دارد. نابودی این گونه باعث نابودی سایر جانورانی که به صورت زنجیروار وابسته به آن هستند نیز می‌گردد.

طبیعت ایران، سنگ معمولی
صفحه آخر

انقراض قرار خواهد گرفت. این وضعیت، مسئولیت سنگینی را برای حفاظت و نگهداری این گونه بر دوش ما گذاشته است.

ما انسانها باید یاد بگیریم در کنار توسعه شهرها، احداث جاده‌ها و زیر کشت بردن زمین‌ها حرمت شکل‌های دیگر حیات را نگه داریم. ●

منابع:

ضیایی، هوشنگ. ۱۳۷۸. راهنمای صحرایی پستانداران ایران کانون آشنایی با حیات وحش حمزه پورما. ۱۳۸۵. پژوهشی درباره وجود، توزیع و تراکم سنگ معمولی (Lutra lutra) در منطقه شکار ممنوع درفک، استان گیلان، پایان نامه کارشناسی ارشد، دانشگاه آزاد اسلامی، واحد علوم و تحقیقات تهران. 2006, Karami, M., Mirzaee, R., Hamzehpour, M., Status of Lutra lutra in Iran. International Otter Survival Fund (IOSF) www.otter.org http://www.iucnredlist.org http://www.arkive.org/threatened-species



Conservation of Iranian Wetlands Project

طرح حفاظت از تالابهای ایران
تلفن: ۰۲۱۶۵۸۴۲۴۱ (۰۹۸۲۱)
wetlands.environment.ir | infowetlands@yahoo.com



طرح سرزمین PLAN4theLAND

گروه گردآوری:
فائزه مرادی، سارا ارجمندنیا، مهسا عاطفه، آذر صدقاتی خیام
طراح گرافیک: پویان محسنی‌نیا
تصویر ساز: نوشین شمس
ویراستار: سحر مازیار
بها همکاری: منیا حمزه‌پور (علمی)، حامد مشیری
تاریخ انتشار: آبان ۱۳۸۸

آدرس: ایران - تهران ۱۶۸۹۷۳۳۷۶
تلفن: ۰۲۱۲۲۸۲۳۲۸۹ (۰۹۸۲۱)
www.plan4land.org
info@plan4land.org



وزارت محیط زیست و حفاظت از منابع طبیعی ایران



GEF



UNDP

طبیعت ایران، سنگ معمولی
صفحه ششم

وضعیت حفاظتی
سنگ معمولی در جهان

منقرض شده EX

گونه‌های باقی مانده در اسارت EW

در آستانه انقراض CR

در معرض خطر EN

آسیب پذیر VU

تهدید پذیر NT

نگرانی کمتر LC

اطلاعات کافی نیست DD

وضعیت گونه ارزیابی نشده NE

طبیعت ایران

سنگ معمولی Common Otter

